

令和4年度 美術専攻／実技【過去問題・参考作品】

学校推薦型選抜

デッサン (配点100点)

- 木炭、鉛筆(選択自由、併用可)
- 木炭紙(MBM)または木炭紙大画用紙
- 試験時間:3時間
- モチーフに触れてはならない
- イーゼルの位置は他の受験生の邪魔にならない範囲で動かしてもよい

【問題】

設定されたモチーフを素描として表現せよ。

面接

持ち込み作品3点 (配点100点)

条件:試験当日、本人が持参可能で、大きさは3辺の和が240cm以内とします。持参不能の場合はポートフォリオでも可。記録メディアだけの提出は不可。また、持参作品は自らの責任で当日、搬入・搬出してください。



モチーフ

【出題の狙い】

広い灰色の床面に三色の大きな上質紙を敷き数多くのカラーコーンとコーンバーを配した、物と物が重なることで生じる奥行きのある空間をモチーフとしました。床面を含めた数多くの色紙やカラーコーン、コーンバー群の存在感と同時に、純粹造形・美術に不可欠な「空間をどの様に捉え、美を見だし表現しようとしているか」という基礎・基本的な力(構図・構成力、描写力、空間表現力、意欲・態度)を問う出題としました。

効果的な画面配置により、モチーフとした空間の空間感と存在感、感じ取った美しさを画面全体に丁寧に描写し、床面を含めた空間の美的表現に迫ろうとした意欲が感じられます。



参考作品

一般選抜 (A日程)

彩画 (配点400点)

- 水彩画 / 油彩画どちらかをひとつ選択
- キャンパス / 水彩パネル(F12号)
- 縦横自由
- 試験時間:6時間
- イーゼルの位置は他の受験生の邪魔にならない範囲で動かしてもよい

【問題】

設定したモチーフを彩画として表現せよ。

筆記試験 (配点200点)

実技試験とは別に国語・英語の筆記試験があります。英語(リスニングなし)、国語(古文・漢文を除く)
※両試験共に独自試験のみ(各100点)



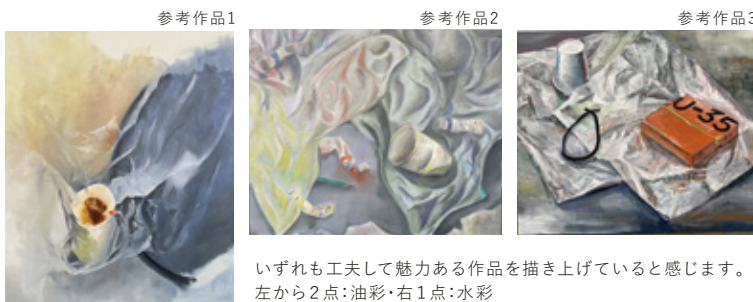
モチーフ1

モチーフ2

モチーフ3

【出題の狙い】

各自に配布されたビニル袋と紙コップ、所持品から選んだものを組み合わせて、水彩or油彩画を制作して頂きました。限られた時間の中でどんな作品にするかという構図と色彩のセンスが大切なところです。



参考作品1

参考作品2

参考作品3

いずれも工夫して魅力ある作品を描き上げていると感じます。左から2点:油彩・右1点:水彩

一般選抜 (B日程)

デッサン (配点200点)

- 木炭、鉛筆(選択自由、併用可)
- 木炭紙(MBM)または木炭紙大画用紙
- 試験時間:3時間
- イーゼルの位置は他の受験生の邪魔にならない範囲で動かしてもよい

【問題】

設定したモチーフを素描として表現せよ。

小論文試験 (配点200点)

課題文を読んで自分の考えを800字以内の小論文にまとめるもの

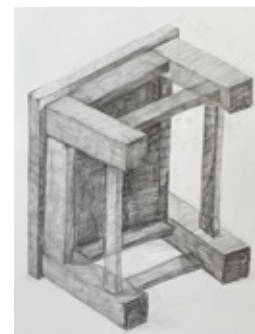


モチーフ

【出題の狙い】

制作用のツールをモチーフに選び床に設置し、素描を制作して頂きました。限られた時間の中でどんな作品にするかという構図とセンスが大切なところです。

逆遠近になっていますが絵画的に魅力ある作品になっていると感じます。



参考作品

学校推薦型選抜

デッサン(配点100点)

- 木炭、鉛筆(選択自由、併用可)
- 木炭紙(MBM)または木炭紙大画用紙
- 試験時間:3時間
- モチーフに触れてはならない
- イーゼルの位置は他の受験生の邪魔にならない範囲で動かしてもよい

【問題】

設定されたモチーフを素描として表現せよ。

面接

持ち込み作品3点(配点100点)

条件:試験当日、本人が持参可能で、大きさは3辺の和が240cm以内とします。持参不能の場合はポートフォリオでも可。記録メディアだけの提出は不可。また、持参作品は自らの責任で当日、搬入・搬出してください。

モチーフ



参考作品



効果的な画面配置により、モチーフをとりまく空間感とモチーフのもつ存在感や美しさを素直に描写し、対象の美に迫ろうとした意欲が感じられます。

【出題の狙い】

広い床面に数多くの段ボール箱(透明ビニール袋に入れられた段ボール箱を含む)を配置し、物と物が重なることで生じる奥行きのある空間をモチーフとしました。段ボール箱群の存在感と同時に、純粹造形・美術に不可欠な「空間をどのように捉え、美を見だし表現しようとしているか」という基礎・基本的な力(構図・構成力、描写力、空間表現力、意欲・態度)を問う出題としました。

一般選抜(A日程)

彩画(配点400点)

- 水彩画 / 油彩画どちらかをひとつ選択
- キャンパス / 水彩パネル(F12号)
- 縦横自由
- 試験時間:6時間
- 配布されたモチーフは、形・大きさを変えてよい
- イーゼルの位置はなるべく動かさないこと

【問題】

配布されたモチーフと貴方の所持品から選んだものをイーゼル横の床に置き彩画として表現せよ。

筆記試験(配点200点)

実技試験とは別に国語・英語の筆記試験があります。英語(リスニングなし)、国語(古文・漢文を除く)
※両試験共に独自試験のみ(各100点)

モチーフ



参考作品



モチーフ



参考作品



【出題の狙い】

各自に配布されたビニール袋と、所持品から選んだものを組み合わせ、水彩or油彩画を制作して頂きました。限られた時間の中で、どんな作品にするかという構想のセンスが、まずは大切なところです。

いずれも工夫して、魅力ある作品を描き上げていると感じます。

一般選抜(B日程)

デッサン(配点200点)

- 木炭、鉛筆(選択自由、併用可)
- 木炭紙(MBM)または木炭紙大画用紙
- 試験時間:3時間
- 配布されたモチーフは、形・大きさを変えてよい
- イーゼルの位置はなるべく動かさないこと
- 用紙は縦横自由

【問題】

配布されたモチーフをイーゼル横の床に置き素描として表現せよ。

小論文試験(配点200点)

課題文を読んで自分の考えを800字以内の小論文にまとめるもの(90分)

モチーフ



【出題の狙い】

この作品は、配布された1枚の画用紙を折り曲げて、床に立て、鉛筆で丁寧に描いています。受験者各々にモチーフの形をお任せすることで、トータルな素描のセンスを期待しました。

参考作品



学校推薦型選抜

デッサン (配点100点)

- 木炭、鉛筆(選択自由、併用可)
- 木炭紙(MBM)または木炭紙大画用紙
- 試験時間:3時間
- モチーフに触れてはならない
- イーゼルの位置は他の受験生の邪魔にならない範囲で動かしてもよい

【問題】

設定されたモチーフを素描として表現せよ。

面接

持ち込み作品3点 (配点100点)

条件:試験当日、本人が持参可能で、大きさは3辺の和が240cm以内とします。持参不能の場合はポートフォリオでも可。記録メディアだけでの提出は不可。また、持参作品は自らの責任で当日、搬入・搬出してください。

【出題の狙い】

10本の透明ビニール傘を2段重ねの机に配したスケールの大きいモチーフとした。純粹造形・美術に不可欠な「空間をどの様に捉え、美を見だし表現しようとしているか」という基礎・基本的な力(構図・構合力、描写力、空間表現力、意欲・態度)を問う出題とした。



モチーフ

参考作品



効果的な画面配置により、モチーフをとりまく空間感とモチーフのもつ美しさを素直に描写し、対象に迫ろうとした意欲が感じられます。

一般選抜 (A日程)

彩画 (配点400点)

- 水彩画 / 油彩画どちらかをひとつ選択
- キャンパス / 水彩パネル(F12号)
- 縦横自由
- 試験時間:6時間
- モチーフに触れてはならない
- イーゼルの位置は他の受験生の邪魔にならない範囲で動かしてもよい

【問題】

配布されたモチーフを彩画として表現せよ。

筆記試験 (配点200点)

実技試験とは別に国語・英語の筆記試験があります。英語(リスニングなし)、国語(古文・漢文を除く)
※両試験共に独自試験のみ(各100点)



モチーフ

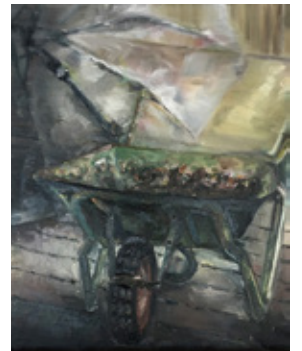
【出題の狙い】

やはり床を使い、取り囲んだそれぞれの位置から描きます。ビニール傘と工事で使う一輪車を置きました。狙いは推薦入試と同様です。

参考作品1



参考作品2



左の作品は水彩画で、モチーフの質感や方向性をよく捉え、省略された床の広がりや重さの違い、物体の置かれている感覚も的確に掴んでいます。

一般選抜 (B日程)

デッサン (配点200点)

- 木炭、鉛筆(選択自由、併用可)
- 木炭紙(MBM)または木炭紙大画用紙
- 試験時間:3時間
- モチーフに触れてはならない
- イーゼルの位置は他の受験生の邪魔にならない範囲で動かしてもよい
- 用紙は縦横自由

【問題】

配布されたモチーフを素描として表現せよ。

小論文試験 (配点200点)

課題文を読んで自分の考えを800字以内の小論文にまとめるもの(90分)

【出題の狙い】

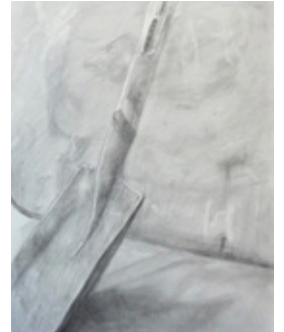
A日程で出題したビニール傘を、スコップに変え、一輪車を立てた組み合わせとしました。狙いは推薦、A日程とほぼ同じです。

この作品も、モチーフの一部を、この人ならではの感じさせる接近の仕方、大きく切り取り構図しています。大きさと広がり、大胆かつ丁寧に見られています。

モチーフ



参考作品



令和4年度

デザイン専攻/実技【過去問題・参考作品】

学校推薦型選抜

デッサン (配点100点)

画用紙(38cm×54cm)・横位置・試験時間:3時間

【問題】

与えられたモチーフを組み合わせて描きなさい。

- デッサン用画用紙(回答用紙)は横位置で使用してください。
- デッサンは受験番号記入欄の裏側に描いてください。
- モチーフ以外のものを加えてはいけません。
- 鉛筆、消しゴム(または練りゴム)以外は使用しないでください。
- A4のコピー用紙はエスキースや鉛筆削りカス入れに使用してください。
- グレーの用紙はモチーフを置く台紙として使用してください。
- モチーフではありませんので描く必要はありません。
- 自分の作品を確認するために、その場で立って見ることは構いませんが、自分の席から離れることはできません。その際、作品を床に置いたり隣の机や壁に立てかけたりすることはできません。

面接

持ち込み作品3点(配点100点)

条件:試験当日、本人が持参可能で、大きさは3辺の和が240cm以内とします。持参不能の場合はポートフォリオでも可。また、持参作品は自らの責任で当日、搬入・搬出してください。

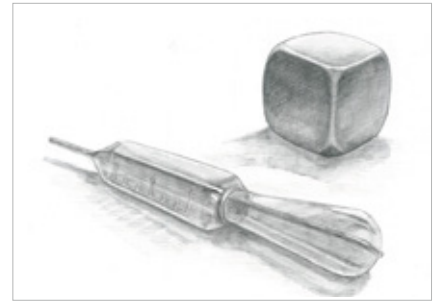


モチーフ

【出題の狙い】

モチーフのスケール感を小さくしたことで、描画画面に対するスケール感の構成力。スポイトの複雑な形状と白いキューブの質感を描き分け、その空気感の表現力を見ることを狙った。

観察力と描画力の見える作品となった。スポイトの形状は円筒形や角筒形等に変化するので、描画の難しさがあるところ、しっかりと描ききり、素材の質感や色のコントラストも見分けることができた。小さなモチーフに惑わされずに、空気感を表現できた。



参考作品

一般選抜(A日程)

構成デッサン(配点200点)

画用紙(38cm×54cm)・横位置・試験時間:5時間

【問題】

与えられたモチーフを使用して自由な発想で、想像上の空間に構成し、描きなさい。

- デッサン用画用紙(回答用紙)は横位置で使用してください。
- デッサンは受験番号記入欄の裏側に描いてください。
- モチーフは複数描いても構いません。
- モチーフは拡大縮小して描いても構いません。
- モチーフ以外のものを加えてはいけません。
- 鉛筆、消しゴム(または練りゴム)以外は使用しないでください。
- A4のコピー用紙はエスキースや鉛筆削りカス入れに使用してください。
- 自分の作品を確認するために、その場で立って見ることは構いませんが、自分の席から離れることはできません。その際、作品を床に置いたり隣の机や壁に立てかけたりすることはできません。

筆記試験(配点200点)

実技試験とは別に国語・英語の筆記試験があります。英語(リスニングなし)、国語(古文・漢文を除く)
※両試験共に独自試験のみ(各100点)

【出題の狙い】

自由に形を構成でき、束ねる・結ぶ・巻き付けるなどの多彩な表現ができる紐と、きっちりとした形を取る必要のあるピンチ。モチーフ同士の関係性を上手く組み合わせて空間を構成し、質感の違いも表現できるかがポイント。



モチーフ

参考作品1



参考作品2



参考作品3



巧みな構成によって上下に引き裂くかもしくは引き合うかのような力の方向性が描かれていて、作品としての主題の表現の仕方が秀逸。手前と奥の書き込みの差のつけ方も洒脱で、空間が上手く表現されている。

画面全体を大きく使い、モチーフが勢よく飛び回るような構成が見事に表現されている。画面構成は良くできているものの、紐の質感や立体感といった描写まで描けていればさらによくなる。

紐の質感の書き込みやピンチの調子のつけ方が非常に丁寧にできていて、それぞれのモチーフに見せ場を作った構成も良い。ただ光の方向性をもっと意識すると陰影の調子が平坦にならず立体感や空間性が出る。

一般選抜(B日程)

デッサン(配点200点)

画用紙(38cm×54cm)・横位置・試験時間:3時間

【問題】

与えられたモチーフを組み合わせて描きなさい。

- デッサン用画用紙(回答用紙)は横位置で使用してください。
- デッサンは受験番号記入欄の裏側に描いてください。
- モチーフ以外のものを加えてはいけません。
- 鉛筆、消しゴム(または練りゴム)以外は使用しないでください。
- A4のコピー用紙はエスキースや鉛筆削りカス入れに使用してください。
- グレーの用紙はモチーフを置く台紙として使用してください。
- モチーフではありませんので描く必要はありません。
- 自分の作品を確認するために、その場で立って見ることは構いませんが、自分の席から離れることはできません。その際、作品を床に置いたり隣の机や壁に立てかけたりすることはできません。
- 椅子から離れて(起立も含む)デッサンをしてはいけません。

小論文試験(配点200点)

課題文を読んで自分の考えを800字以内の小論文にまとめるもの(90分)



モチーフ

【出題の狙い】

ガラス質の質感の表現と、柔らかい布の表現の違いをうまく描き分けることを狙いました。特にタオルは薄いオリブ色という生成りの色合いです。なので微妙な色の表現も期待しています。オイルのボトルの形状をきちんと表現することも重要なポイントです。

布にやや硬さは見られるものの、瓶の色合いやタオルの生成りの色合いなど丁寧に描き分けられています。瓶のプロポジションもほぼ取れていますが反射に気を取られたのか立体感がやや不足しているようです。しかしながら丁寧は仕上がりは好感が持てます。



参考作品

学校推薦型選抜

デッサン (配点100点)

画用紙 (38cm × 54cm) ・横位置 ・試験時間:3時間

【問題】

与えられたモチーフを組み合わせて描きなさい。

- デッサン用画用紙(回答用紙)は横位置で使用してください。
- モチーフ以外のものを加えてはいけません。
- 鉛筆、消しゴム(または練りゴム)以外は使用しないでください。
- A4のコピー用紙はエスキースや鉛筆削りカス入れに使用してください。
- グレーの台紙はモチーフではないので描く必要はありません。
- 自分の作品を確認するために、その場で立って見ることは構いませんが、自分の席から離れることはできません。

面接

持ち込み作品3点 (配点100点)

条件:彩色された作品を1点以上含む。試験当日、本人が持参可能な大きさ(3辺の和が240cm以内)とします。持参不能の場合はポートフォリオでも可。記録メディアだけの提出は不可。また、持参作品は自らの責任で当日、搬入・搬出してください。

【出題の狙い】

硬質で色の濃いプラスチックボトルと、柔らかく明るい色の綿のバッグとの描き分けがポイントです。また綿のバッグはそのまま置くと平坦になりがちなため、空間を表現しやすいよう膨らませて置くなどの工夫に期待しました。



モチーフ



参考作品

プラスチックボトルはネジ部分の形も含めてよく描かれています。また綿のバッグも細かな部分までよく表現されていますが、平坦な形として置かれているので、布の形に空間を表現できるような工夫が見られるとさらによくなります。

一般選抜 (A日程)

構成デッサン (配点400点)

画用紙 (38cm × 54cm) ・横位置 ・試験時間:5時間

【問題】

与えられたモチーフを使用して自由な発想で、想像上の空間に構成し、描きなさい。

- デッサン用画用紙(回答用紙)は横位置で使用してください。
- モチーフは複数描いても構いません。
- モチーフは拡大縮小して描いても構いません。
- モチーフ以外のものを加えてはいけません。
- 鉛筆、消しゴム(または練りゴム)以外は使用しないでください。
- A4のコピー用紙はエスキースや鉛筆削りカス入れに使用してください。
- 自分の作品を確認するために、その場で立って見ることは構いませんが、自分の席から離れることはできません。

筆記試験 (配点200点)

実技試験とは別に国語・英語の筆記試験があります。
英語(リスニングなし)、国語(古文・漢文を除く)
※両試験共に独自試験のみ(各100点)

【出題の狙い】

造花の薔薇は有機的な造形と素材感・色彩を伝達できるか、高さのある水差しは立体的で入り組んだ工業製品のプロポーションを伝達できるか、また、薔薇と水差しという固有のイメージを持ったモチーフをどのように活かし、構成し、作品として表現できるか客観的な技術が求められます。



モチーフ



参考作品1

モチーフが丁寧に描かれ、浮遊感のあるアングルが特徴です。スッキリ取りまり良い一方で、少しこじんまりとした印象にもなっています。背景もモチーフとして有効利用できるとより良くなるように思います。



参考作品2

三角形で構成された様なりズミカルなモチーフと色の配置が気持ちが良いです。背景にも無駄がなく、きちんと狙って平面構成できているように思います。ポットの立体感や薔薇の細部など、もう一歩描き込みできるとより良くなるように思います。



参考作品3

薔薇の持つ棘のイメージを取り入れ、大胆に構成されておりインパクトがあります。個性的ではありますが、その思いついたアイデアを人に伝えようとする意思が伝わります。プロポーションや細部をより丁寧に詰めればより良くなるように思います。

一般選抜 (B日程)

デッサン (配点200点)

画用紙 (38cm × 54cm) ・横位置 ・試験時間:3時間

【問題】

与えられたモチーフを描きなさい。

- デッサン用画用紙(回答用紙)は横位置で使用してください。
- モチーフ以外のものを加えてはいけません。
- 鉛筆、消しゴム(または練りゴム)以外は使用しないでください。
- A4のコピー用紙はエスキースや鉛筆削りカス入れに使用してください。
- グレーの台紙はモチーフではないので描く必要はありません。
- 自分の作品を確認するために、その場で立って見ることは構いませんが、自分の席から離れることはできません。

小論文試験 (配点200点)

課題文を読んで自分の考えを
800字以内の小論文にまとめるもの(90分)

【出題の狙い】

正確に物の形を見る力があるかどうかを測るために、直方体という基本的な造形物を選んだ。稜線の本の線の角度の選び方によって現物と全く異なった大きさに見えてしまうからだ。また、素材の異なるモチーフを組み合わせる事で質感の表現力を見る。



モチーフ



参考作品

作品は、出題の狙いどおりプロポーションを正確にとらえて質感も含め正確に描写することに成功している。

令和2年度 デザイン専攻／実技【過去問題・参考作品】

学校推薦型選抜

デッサン(配点100点)

画用紙(38cm×54cm)・横位置・試験時間:3時間

【問題】

与えられたモチーフを組み合わせて描きなさい。

- 用画は横位置で使用してください。
- グレーの台紙はモチーフではないので描く必要はありません。
- 鉛筆、消しゴム(または練りゴム)以外は使用しないでください。
- A4の用紙はエスキースや鉛筆削りカス入れに使用してください。
- 自分の作品を確認するために、その場で立って見ることは構いませんが、自分の席から離れることはできません。

面接

持ち込み作品3点(配点100点)

条件:彩色された作品を1点以上含む。試験当日、本人が持参可能な大きさ(3辺の和が240cm以内)とします。持参不能の場合はポートフォリオでも可。記録メディアだけでの提出は不可。また、持参作品は自らの責任で当日、搬入・搬出してください。

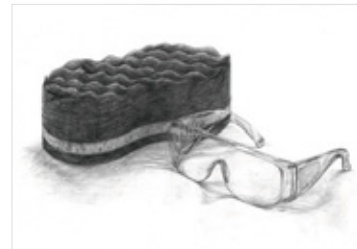


モチーフ

【出題の狙い】

影や光の反射の掴みにくい素材から、複雑な形状を掴み取る出題となった。スポンジは黒の素材から、表面の隆起を見た目以上に意識する必要があることが描画のポイントです。また透明のメガネも透明感に捉われずしっかりと形状を捉えることが要求されました。

パースペクティブには少し弱さが在るものの、形状の表現をしっかりと見抜いて表現されている。スポンジとメガネの距離感の関係性と、非常に難しいモチーフの透明性の表現からも逃げずに挑んだ姿勢が評価できる作品です。



参考作品

一般選抜(A日程)

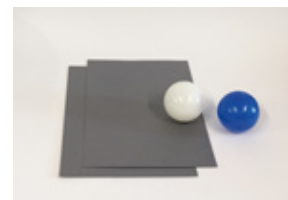
構成デッサン(配点400点)

画用紙(38cm×54cm)・横位置・試験時間:5時間

【問題】

与えられたモチーフを使用して自由な発想で、想像上の空間に構成し、描きなさい。

- デッサン用画用紙(回答用紙)は横位置で使用してください。
- モチーフは複数描いても構いません。
- モチーフは拡大縮小して描いても構いません。
- モチーフ以外のものを加えてはいけません。
- 鉛筆、消しゴム(または練りゴム)以外は使用しないでください。
- A4のコピー用紙はエスキースや鉛筆削りカス入れに使用してください。
- 自分の作品を確認するために、その場で立って見ることは構いませんが、自分の席から離れることはできません。



モチーフ

【出題の狙い】

「白・青のボール、グレーの画用紙」3種の色の書き分け、さらに素材(質)感の違いを観察し表現できるか。また、「折る・まげる・破る」など形状を変えることができる画用紙をボールとどのように組み合わせるか、構成力・発想力が求められます。

参考作品1



参考作品2



参考作品3



筆記試験(配点200点)

実技試験とは別に国語・英語の筆記試験があります。英語(リスニングなし)、国語(古文・漢文を除く) ※両試験共に独自試験のみ(各100点)

画用紙の面の表現にややざこちなさを感じますが、ボールは素材感と色味の違いがしっかりと描かれています。球体と面・直線の対比が効果的に表現されており、テーマ制を感じる構成です。

画用紙の特長を活かした「包む」という行為による流動的な造形が他の作品になかった特長です。モチーフが複数描かれていますが丁寧に描かれており印象が良く、浮遊感も表現できています。素材感と色味の書き分けが出来ること更に評価ができます。

モチーフを部分的に構成した大胆な作品です。画用紙を破った切り口がアクセントになり、画面に動きを持たせています。モチーフ間の空間を意識した書き込みと、ボールの素材感がもう少し表現できると、より魅力的な作品に仕上がると思います。

一般選抜(B日程)

デッサン(配点200点)

画用紙(38cm×54cm)・横位置・試験時間:3時間

【問題】

与えられたモチーフを描きなさい。

- デッサン用画用紙(回答用紙)は横位置で使用してください。
- モチーフ以外のものを加えてはいけません。
- 鉛筆、消しゴム(または練りゴム)以外は使用しないでください。
- A4のコピー用紙はエスキースや鉛筆削りカス入れに使用してください。
- グレーの台紙はモチーフではないので描く必要はありません。
- 自分の作品を確認するために、その場で立って見ることは構いませんが、自分の席から離れることはできません。



モチーフ

【出題の狙い】

ガラスはクリスタル製で非常にクリアな光沢をもっているためこの光沢感や透明度をどのように表現できるかを見たものです。タオルの色は薄いブルーと濃くもなく薄くもない色でグレースケールトーンの微妙な書き分けを期待しています。

クリスタルガラスの透明感によく出ていると思いますが、ガラスの持つ薄いクリスタルの表現がやや肉厚に感じるのが難点です。しかし、コップのベースはきちんととれておりプロポーションも秀逸です。また、タオルはやや立体感にかけもの薄いグレーの色味がよく出ており柔らかな布地の質感も秀逸です。

参考作品



小論文試験(配点200点)

課題文を読んで自分の考えを800字以内の小論文にまとめるもの(90分)